

HITACHI
Inspire the Next

Hitachi Group 윤리 및 기업행동 강령

책임감 있는 일상
행동을 위한 안내

2023년 3월 1일 시행

친애하는 Hitachi Group 동료 여러분,

Hitachi에서는 각기 다른 배경과 경험, 정체성과 관점을 지닌 다양한 부류의 사람들이 함께 협력해 직원의 건강과 안전을 지키고 모두가 번영할 수 있는 일터를 조성함과 동시에 기후 변화와 도시 인구 증가와 같은 사회적 도전 과제를 해결해 나갑니다.

전 세계 Hitachi 직원들은 Hitachi가 정직함과 공정이라는 귀중한 자산을 쌓는 것을 도와주었습니다. 우리는 윤리적으로 비즈니스를 수행한다는 Hitachi의 명성은 계속해서 경쟁력 있는 장점으로 작용할 것이라는 사실을 알고 있습니다.

Hitachi의 가치(조화, 성실, 개혁 정신)와 기혼투세이도(기본과 윤리)로 뒷받침되는 우수한 독자적 기술, 제품을 개발하여 사회에 기여한다는 Hitachi의 사명은 전 세계에 족적을 펼치며 데이터와 기술로 인간 삶의 질을 도움에 따라 우리를 계속 안내해 줄 것입니다.

치열하고 어려운 상황에 맞닥트렸을 때는 Hitachi Group 윤리 및 기업행동 강령을 지침으로 참고하십시오. 귀하가 전 세계 어디에 계시든지 지침과 함께하면 올바른 선택을 내릴 수 있다는 자신감을 받을 수 있을 것입니다. 여전히 올바른 선택이 무엇인지 확실하지 않다면, 보고 채널 중 하나에 도움을 요청하고 우려 사항을 보고하십시오. Hitachi는 발생할 수 있는 부정행위를 방지하고 분별하는 데 있어 여러분의 도움을 소중하게 생각합니다. Hitachi는 선의로 우려 사항을 알리고 조사에 참여하는 사람에 대한 보복을 금지합니다.

강령(5페이지~36페이지)을 읽고 이해하신 다음, 필요한 경우 질문을 하고 우려 사항을 알려 주십시오. 우리는 강령을 따름으로써 회사의 성공에 핵심적이라고 할 수 있는 사회와 고객, 동료의 신뢰를 얻고 유지할 수 있습니다.



케이지 코지마
사장 및 최고경영자
Hitachi, Ltd.

Hitachi의 사명, 가치, 비전

Hitachi의 창립자 나미헤이 오다이라가 세운 **사명**은 Hitachi의 100년이 넘는 역사에 걸쳐 수 세대의 직원과 이해관계자들에 의해 신중하게 전해져 내려왔습니다.

Hitachi 창립 정신을 반영하는 **가치**는 Hitachi의 사명을 실현하고자 열심히 노력한 회사의 앞선 직원들의 업적으로 만들어진 것입니다.

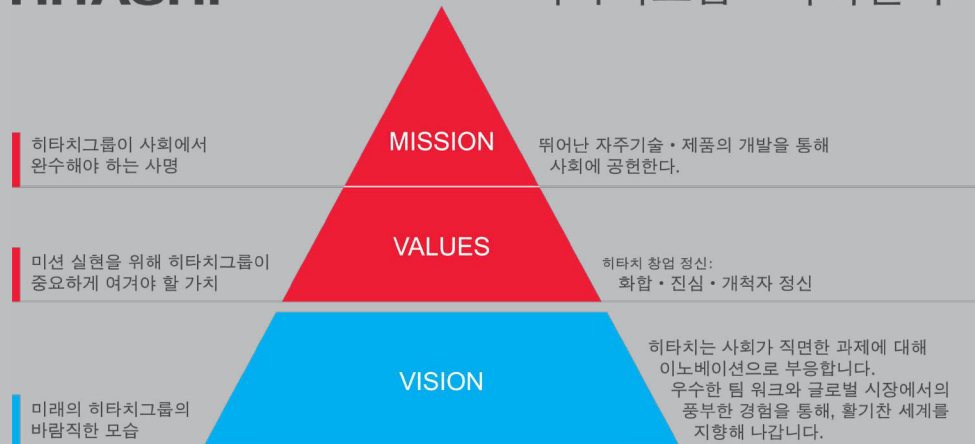
Hitachi의 **비전**은 사명과 가치에 기반해 만들어졌습니다. 이는 Hitachi가 성장의 다음 단계로 나아감에 따라 Hitachi Group은 미래에 어떤 모습으로 자리매김하기를 목표하는지를 표현한 것입니다.

Mission, Values, Vision은 다음과 같은 간단한 개념으로 공유할 수 있도록 만들어졌습니다. Hitachi Group의 정체성.

Hitachi Group 윤리 및 기업행동 강령은 임직원이 **Hitachi Group 정체성과** 일치하는 결정을 내리고 조치를 취할 수 있도록 도움을 주는 규정 및 원칙으로 구성되어 있습니다.

HITACHI

히타치그룹 · 아이덴티티



Hitachi의 가치는 기업의 창립정신을 모방하고 100년이 넘게 이어져 온 역사를 통해 세심하게 수용 및 인도되어 왔습니다. 이 정신은 세계적으로 새로운 가치를 창출하는 솔루션 제공을 위한 공동의 노력과 우리의 생각, 운영 방식을 통해 널리 퍼져 나갑니다.

조화

다른 이의 의견을 존중하고, 철저하고 솔직하면서도 공정하고 공명정대하게 문제를 논의하며, 결론에 도달하면 공동의 목표 달성을 위해 함께 일하고 협력하겠다는 의지를 의미합니다.

성실

언제나 주인의식과 정직성을 갖고 행동하며 책임을 전가하지 않습니다. 이러한 정신으로 사회적 기대와 Hitachi에 대한 신뢰에 부응합니다.

개혁 정신

새로운 영역으로의 진입을 위한 참신한 접근법을 통해 창조적으로 작업하며, 전문 분야에서 언제나 개혁자의 역할을 맡아 역량을 넘어선 보다 높은 목표를 추구하는 열정을 갖는 것을 의미합니다.

Hitachi Group

윤리 및 기업행동 강령

목차

알아들 점

- Hitachi에 강령이 있는 이유
- Hitachi의 강령에 해당되는 사람
- 직원이 해야 할 일
- 리더가 해야 할 일
- 훌륭한 의사결정을 내리는 법
- 우려 사항을 보고하는 법
- 우려 사항 보고 시 일어나는 일

우리의 것 지키기

- 자산 보호
- 지적 재산 보호
- 비공개 정보 보호

책임 보여주기

- 비즈니스 파트너는 신중히 선택
- 이해충돌 파악 및 대처
- 정확한 재무 기록 유지
- 자금 세탁 방지
- 책임감 있는 선물, 여행 및 접대 주고받기
- 사업 기밀 정보와 개인 정보 보호

타인을 공정하게 대하기

- 고객과 신뢰 쌓기
- 조달 파트너와 관계 발전시키기
- 공정한 경쟁
- 거래 규정 준수법 준수
- 뇌물 및 부패 방지
- 책임감 있는 소통
- 공정하고 적법한 증권 거래

지역 사회 보살피기

- 우리의 지구 보살피기
- 인권 존중
- 다양성, 평등 및 포용 인정
- 괴롭힘 없는 일터 조성하기
- 건강 및 안전 고취
- 커뮤니티에 투자

알아들 점

Hitachi에 강령이 있는 이유

Hitachi의 강령에 해당되는 사람

직원이 해야 할 일

리더가 해야 할 일

훌륭한 의사결정을 내리는 법

우려 사항을 보고하는 법

우려 사항 보고 시 일어나는 일



○○○

Hitachi에 강령이 있는 이유

우리는 일터에서 매일 무수한 결정을 내립니다. Hitachi 강령은 어려운 상황을 다루는 데 도움이 되며 결정을 인도해 줍니다.

강령으로 할 수 있는 일:

- Hitachi의 정책 및 규약을 준수하고 관련 법과 규정을 준수합니다.
- 정직하고 윤리적으로 행동합니다.
- Hitachi의 기대를 이해합니다.

Hitachi의 강령에 해당되는 사람

강령은 Hitachi에서 일하거나 Hitachi를 대변하는 사람에게 적용됩니다. 또한 강령은 Hitachi의 이사회, 관리자, 직원 및 계약업체에도 적용됩니다.

Hitachi는 또한 비즈니스 파트너가 Hitachi와 협력하거나 Hitachi를 대변할 때, 해당 파트너의 행위가 당사의 강령과 해당 법 및 규정에 부합하기를 기대합니다.

해당하는 지역 법률이 강령보다 더욱 엄격할 경우, 이러한 지역 법률을 반드시 준수해야 합니다. 미준수 행위는 징계, 벌금, 처벌이나 계약 종료를 야기할 수 있습니다. 강령의 번역본 사이 불일치가 발생하는 경우에는 일본어 강령이 우선합니다.

Hitachi의 직원인 여러분에게는 발언과 행동을 통해 Hitachi의 가치를 보여줌으로써 윤리적으로 행동해야 할 책임이 있습니다 이러한 발언과 행동은 어떤 상황에서도 공정하고 정직하고 투명한 태도를 유지하여 윤리적으로 행동하는 환경을 조성하는 데 도움을 줍니다.

올바른 행동에는 사기성, 비합법적 또는 불법적 행동이나 그렇게 인지되는 행동에 참여하지 않는 것도 포함됩니다.



직원이 해야 할 일

관련 지식을 알고 있도록 하십시오. 강령, Hitachi의 정책과 규약과 더불어 비즈니스 단위/그룹 회사 또는 현지 정책, 절차 및 규약을 읽고 익숙해지십시오. 지체 없이 윤리 및 비즈니스 관행 교육을 완료하십시오. 올바른 행동과 부합하지 않는 행위에 주의를 기울이십시오.

법률을 따르십시오. 관련 법률과 규정에 대해 알아보고 이를 직무에 어떻게 적용하는지 알아보십시오. 적용되는 법률과 규정이 확실하지 않다면 관리자, 윤리 및 규정 준수 부서, 법무 부서나 인사부 담당자에게 문의하여 안내를 받으십시오.

도움을 요청하십시오. 확실하지 않은 상황에서 행동하기 전에 관리자, 윤리 및 규정 준수 부서, 법무 부서 또는 인사부와 논의하십시오.

보고하십시오. 잠재적인 행동강령, 정책, 규약, 법과 규정 위반에 대한 우려를 알리십시오. 조사에 참여하게 된다면 최선을 다해 정직하게 협력해 주십시오.

리더가 해야 할 일

강령과 가치를 따르십시오. 윤리적인 결정을 내리고, 우리 회사의 가치를 지키고 모든 행동에서 이를 보여주십시오.

기대치를 설정합니다. 윤리의 중요성을 이야기하고 직원들에게 올바른 행동을 기대한다고 알려주십시오.

관련 내용을 파악하십시오. 강령을 참조하고 자료의 위치를 파악해 둔 후 직원들의 질문에 답변하십시오.

강령에 대해 이야기를 나눕니다. 미팅 시, 팀이 정직하고 윤리적인 비즈니스 수행에 대한 논의에 참여하도록 하십시오.

적극적으로 대응하고 자유롭게 이야기할 수 있는 분위기를 만듭니다. 윤리적인 행동에 대한 질문이나 용건이 있다면 직원이 논의할 수 있도록 장려하십시오. 직원들의 이야기를 경청하고 조언합니다. 필요할 경우 직원들에게 보고 채널을 알려줍니다.

조치를 취합니다. 위반사항이나 잠재적 위반 사항을 알게 된 경우 즉시 보고하십시오. 보복을 가하거나 타인이 보복하는 것을 허용하지 마십시오.

○○○

훌륭한 의사결정을 내리는 법

올바르고 윤리적인 행동을 하는 것이 목표입니다.

윤리적인 선택이 확실하지 않은 상황에 처했을 때는, 다음과 같은 질문을 스스로 해 보십시오.





우려 사항 보고 방법

업무 환경에서 올바르지 않은 일이 벌어진다는 사실을 알게 될 수 있습니다. Hitachi의 강령, 정책과 규약 또는 법률과 규제를 위반하는 행위에 관한 무언가를 목격하거나 들었을 수 있습니다. 이러한 경우 위반 행위가 일어났는지 확실하지 않더라도 귀하에게는 잠재적 부정행위에 대한 우려 사항을 보고할 책임이 있습니다.

보고 채널

Hitachi에는 도움을 제공하고 우려 사항을 신고할 수 있는 다양한 보고 채널이 마련되어 있습니다.

말하기



- 내 직속상사
- 다음 상위 수준의 관리자나 신뢰할 수 있는 다른 관리자
- 인사부, 규정 준수 부서 또는 법무팀.

혹은 Hitachi 글로벌 규정 준수 핫라인(Hitachi Global Compliance Hotline)에 문의하세요.

전화하기



- 제3자가 독립적으로 해당 보고 서비스를 운영합니다.
- 핫라인은 주 7일 24시간 언제나 이용할 수 있으며, 익명 이용이 법률로 보장됩니다.

핫라인 이용 방법:

방문하기



Hitachi.ethicspoint.com 방문

전화하기



전화는 수신자부담입니다. 다음 페이지에서 국가 번호를 찾아보세요.

hitachi.ethicspoint.com

번역 서비스를 이용하실 수 있습니다.

보복이란 무엇입니까?

이는 우려 사항을 보고하거나 조사에 참여하는 사람을 단념시키는 모든 행위를 일컫습니다.

보복의 예시에는 우려 사항을 알리거나 조사에 참여한 사람을 대상으로 한 해고, 괴롭힘, 직무 재배정, 위협이나 기타 행위가 포함됩니다.

보복 엄중 처벌 원칙

Hitachi는 발생할 수 있는 부정행위를 방지하고 분별하는 데 있어 여러분의 도움을 소중하게 생각합니다. Hitachi는 선의로 우려 사항을 알리고 조사에 참여하는 사람에 대한 보복을 금지합니다.

Hitachi는 모든 보복 혐의를 조사할 것입니다. 보복에 관여한 직원은 징계 조치 대상이 됩니다.



우려 사항 보고 시 일어나는 일

귀하는 우려 사항을 보고함으로써 사안을 적절하게 처리하고 문제가 발생하기 전에 문제를 다루며 이미 일어난 상황을 바로잡을 수 있도록 도움을 주게 됩니다. 이는 또한 상호 간, 고객과 비즈니스 파트너와의 신뢰를 쌓는 데 도움을 줍니다.



우리의 것 지키기

자산 보호

지적 재산 보호

비공개 정보 보호

○○○

자산 보호

Hitachi와 그 직원들은 고용 시 제공되거나 이용할 수 있는 전자적, 재무적 및 물리적인 자산을 보호합니다.

우리의 책무

Hitachi는 고객을 모시면서 비즈니스를 효과적 및 효율적으로 관리하는 데 도움이 되도록 자원을 제공합니다. Hitachi의 정책 및 규약에 따라 이용해 남용과 부주의, 사기와 절도에 맞서 이러한 자원을 보호하십시오.

일상 업무에서

무엇을 보호해야 하는 알고 계십시오. Hitachi 자산의 예시에는 다음 항목이 포함됩니다.

- **물리적 자산** - 건물, 장비, 사무실 가구 및 도구.
- **기술** - 컴퓨터, 하드웨어, 전화, 태블릿, 소프트웨어와 시스템 접근.

Hitachi의 자산을 안전하게 보호하십시오. Hitachi의 자산을 개인적인 이익에 이용하지 마십시오. 적절한 승인 없이 Hitachi의 자산을 처분하거나 판매하지 마십시오.

남용되는 경우 보고하십시오. 비윤리적인 행위에 가담하거나 자산을 남용하는 모습을 목격했다면 관리자나 인사부, 규정 준수 부서 또는 법무팀 담당자와 상의하십시오.



지적 재산 보호

Hitachi는 브랜드를 포함한 지적 재산을 보호하며 이를 이용합니다.

지적 재산

지적 재산은 정신적인 작업에서 파생된 값진 무형의 재산입니다.

다음과 같은 예시:

- 브랜드명
- 디자인
- 아이디어
- 발명
- 소프트웨어
- 영업 비밀
- 예술 작품

특허, 등록 상표, 저작권 또는 기타 법적 조치가 지적 재산을 보호합니다.

○ ○ ○

우리의 책무

우리는 Hitachi의 지적 재산을 값진 Hitachi의 자산이자 경쟁력 있는 장점의 중요한 일부분으로 취급합니다. 우리는 지속 가능한 비즈니스 개발을 위해 지적 재산을 효과적으로 사용합니다.

일상 업무에서

Hitachi의 지적 재산을 보호하십시오. 비즈니스를 위해 지적 재산을 사용하거나 Hitachi 외부에 기밀 정보를 공개하기 전에는 등록 신청을 제기하거나 기밀 유지 협약을 실행하는 등의 적절한 보호 조치를 취하십시오.

제3자의 지적 재산을 존중하십시오. 타인의 지적 재산을 존중하고 지적 재산 소유자로부터 그러한 권리를 얻었을 경우에 한해 지적 재산을 이용하도록 하십시오.

비공개 정보 보호

Hitachi와 그 직원은 신중하게 정보를 처리하며 정보를 공격과 폭로, 남용으로부터 보호합니다.

물리적인 비공개 정보

기업의 증권을 매매하는 투자자의 의사결정에 영향을 미칠 정보를 의미합니다. 예시로는 Hitachi의 인수 또는 매각 계획, 경쟁 정보, 재무 정보, 장기적인 전략과 연구 및 개발에 대한 정보가 포함됩니다.

○ ○ ○

우리의 책무

우리는 비공개 정보를 안전하게 보호해야 할 책무가 있습니다. 우리는 또한 기밀 또는 독점 비즈니스 정보를 공개하지 않음으로써 비즈니스 파트너와 고객을 존중합니다.

일상 업무에서

필요한 정보만 이용하십시오. 해당 정보에 대한 권한을 지닌 경우가 아니라면 정보에 접근하지 말고, 정보의 공유와 보관에는 Hitachi가 승인한 도구를 사용하십시오.

Hitachi 사용자 계정 정보 및 비밀번호를 보호하십시오. 이 정보를 누구와도 공유하지 마십시오. IT 정책을 따르십시오.

강력한 이메일 보안 관행을 이용하십시오. 이메일을 신중하게 검토하고 수상한 이메일은 즉시 IT 정보 보안 팀에 보고하십시오. 익숙하지 않은 링크를 클릭하거나 비정상적인 요청에 응답하지 마십시오. Hitachi의 암호를 개인 계정에 이용하지 마십시오.

책임 보여주기

비즈니스 파트너는 신중히 선택
 이해충돌 파악 및 대처
 정확한 재무 기록 유지
 자금 세탁 방지
 책임감 있는 선물, 여행 및 접대 주고받기
 사업 기밀 정보와 개인 정보 보호

○○○

비즈니스 파트너는 신중히 선택

Hitachi는 윤리적이고 합법적인 방식으로 업무를 수행하기 위해 노력하며, 높은 무결성과 품질 기준을 바탕으로 사업을 운영하는 비즈니스 파트너와 협력하고자 합니다.

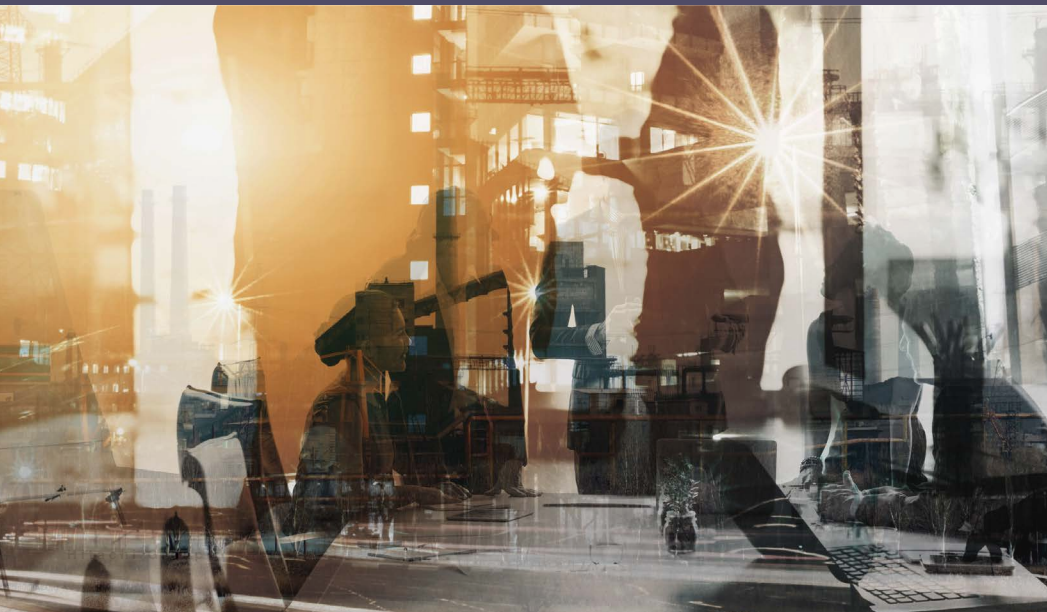
우리의 책무

Hitachi는 비즈니스 파트너와 협업을 체결하기 전에 잠재적 비즈니스 파트너에 대한 위험 요소 기반 조사 또는 평판에 대한 실사 절차를 진행합니다. Hitachi는 장기적인 관계를 맺은 비즈니스 파트너에 대해 해당 절차를 주기적으로 반복해 진행합니다.

일상 업무에서

현명한 선택을 내리십시오. 만약 비즈니스 파트너를 담당하고 있다면 규정 준수 팀 또는 조달 팀을 참여시켜 실사 시행에 도움을 받으십시오. 이러한 조사 과정은 비즈니스 파트너의 잠재적인 위험과 역량, 경험, 가격과 품질 및 평판을 확인합니다.

우려 사항을 즉시 알리십시오. 비즈니스 파트너와 함께 일하는 경우, 해당 파트너가 법률 준수와 우리 회사의 사명, 가치 및 비전에 동의하는 것의 중요성을 이해하고 있는지 확인하십시오. 비즈니스 파트너의 업무 성과를 모니터링하여 책무를 충족하는지 확인하십시오. 비즈니스 파트너의 최근 재정, 법무 상태 또는 평판을 계속 파악하십시오. 비즈니스 파트너가 고위험군 국가에 있는 경우에는 특히 더욱 중요한 일입니다. Hitachi가 위험에 놓일 수 있는 정보나 행동을 알게 되었거나 의심이 되는 경우, 즉시 우려 사항을 보고하십시오.



이해충돌 파악 및 대처

Hitachi의 직원은 직장 외 이해와 관계가 있을지라도 Hitachi의 최선의 이익을 추구해야 합니다.

이해충돌

Hitachi에 대한 의무 대신 개인적인 이득을 선택하거나 개인적인 이득을 위해 지위를 이용하는 경우가 있습니다. 이해충돌로 보이는 상황도 Hitachi의 평판에 피해를 줄 수 있습니다.

○○○

우리의 책무

Hitachi는 우리의 이해관계가 Hitachi 직원으로서 내리는 사업적 의사결정에 영향을 미치는 것을 허용하지 않습니다. 외부 행위가 Hitachi 직원으로서의 책무와 충돌하거나 충돌하는 것처럼 보이는 경우, 우리는 이해충돌로 간주될 수 있는 상황을 공개합니다.

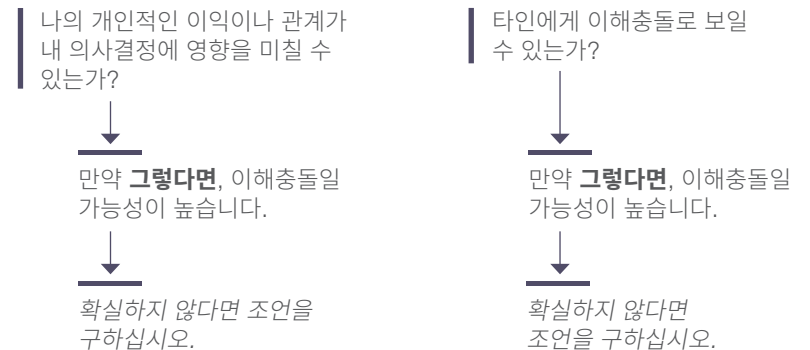
일상 업무에서

이해충돌을 밝힙니다. 실제, 잠재적 또는 인지적 이해충돌을 알게 되었다면 최대한 빨리 관리자에게 알려주세요. 경감 계획에 동의하고 계획을 따르십시오.

조언을 받으십시오. 확실하지 않은 경우에는 규정 준수 또는 법무팀과 상의해 안내를 받으십시오.

이 경우는 이해충돌일까요?

다음 내용을 자문하십시오.



정확한 재무 기록 유지

Hitachi는 대외적으로 비즈니스에 있어 정직하고 정확한 재정적 이미지를 지니고 있습니다.

○○○

우리의 책무

우리는 Hitachi가 법적 요건과 규제 요건을 충족하고 이해관계자의 가치를 지키는 데 도움이 되도록 정확한 기록 보관과 보고를 위해 노력하고 있습니다.

일상 업무에서

거래를 적절히 기록하십시오. 진술과 입력 내용을 바꾸고 숨기고 가짜로 조작하거나 거래의 실제 성격을 누락하지 마십시오. 금액과 상관없이 합리적으로 상세하게 실제로 타당한 금액을 반영하는 모든 거래를 기록하십시오. 적절한 계정 및 부서에서 정당한 회계 기간에 거래를 기록하고 분류하십시오. 숨겨진 금융거래 계정이나 미기록 자금을 유지하지 마십시오.

적절하게 기록을 관리하십시오. 서류 폐기, 유지 및 보관과 관련된 정책을 따르십시오. 감사, 조사 또는 법적 절차에 필요한 정보는 절대 폐기하지 마십시오. 증거보존 통지를 받은 경우 해당 통지의 안내를 따르십시오. 그리고 어떤 조치가 필요한지 확실하지 않은 경우, 법무 부서와 확인하고 서류 보유 정책을 참조하십시오.

보고하십시오. 재무 기록 위조 요청을 받거나 회계 관행의 잘못된 처리가 의심되면 보고 채널 중 하나를 이용해 알려십시오. 또한, 자금 또는 재산의 남용이나 고객 또는 비즈니스 파트너의 남용이 의심되는 경우 보고 채널 중 하나에 문의하여 주십시오.

자금 세탁 방지

Hitachi는 범죄 수익을 세탁하기 위해 당사 제품 또는 서비스를 사용하는 행위를 경계합니다.

자금 세탁

이러한 불법적인 과정은 마약 거래, 사기, 인신매매, 탈세 또는 테러 행위와 같은 범죄 행위를 통해 조달된 자금을 위장시킵니다. 이러한 행위는 자금이 합법적인 것처럼 보이게 하며, 보통 합법적인 사업을 통해 수익을 이체합니다. 범죄 활동이나 테러 행위를 지원하는 데 합법 자금을 사용하는 행위도 포함됩니다.

○○○

우리의 책무

우리는 적법한 비즈니스 활동에 관여하는 고객과 비즈니스 파트너 및 합법적인 출처의 자금으로만 비즈니스를 수행하기 위해 노력하고 있습니다. 우리는 비즈니스를 운영하는 모든 국가의 자금세탁 방지 및 반테러 법률을 준수합니다.

일상 업무에서

관련 지식을 알고 있도록 하십시오. Hitachi의 강령, 정책과 규약을 읽고 최신 동향을 습득하십시오. 지체 없이 윤리 및 비즈니스 관행 필수 교육을 완료하십시오.

실사를 수행하십시오. 예비 비즈니스 파트너가 적법한 비즈니스 활동에 관여하는지 조사하십시오.

법률과 규정을 알고 계십시오. 자금세탁 방지 법률과 규정을 준수하십시오. 질문이 있거나 도움이 필요하시다면 규정 준수 부서나 법무 부서 담당자에게 문의하십시오.

보고하십시오. 의심스러운 점이 있다면 관리자나 규정 준수 또는 법무 부서 담당자에게 문의하십시오.

경계를 게을리하지 마십시오. 자금 세탁 행위에 민감하고 모니터링이 자주 필요한 행위와 거래를 조심하십시오.

강경한 태도를 취하십시오. 자금 세탁을 방지함으로써 Hitachi를 보호하고 범죄를 방지한다는 것을 기억해 주십시오.

책임감 있는 선물, 여행 및 접대 주고받기

Hitachi 직원은 선물, 여행 및 접대를 주고받을 때 책임감 있게 행동합니다.

선물, 여행 및 접대 지침

선물, 여행이나 접대를 받을 때는 현명한 판단을 내리며 받는 상대의 비즈니스 윤리 정책 및 규약을 존중하도록 하십시오.

선물, 여행 및 접대를 받을 때:

- 미리 비즈니스 목적을 확인합니다
- 양 당사자가 함께 자리해야 합니다.
- 입찰 과정에서 선물이나 접대를 받는 일은 피합니다.
- 비싼 선물이나 여행, 숙박, 프리미어 스포츠 행사 등의 액면가를 넘어서는 접대를 받지 마십시오.
- 비즈니스 수행에 적합한 환경의 접대에 참석하십시오.

선물이나 접대를 제공할 때:

- 선물의 가치나 접대가 사치스럽지 않은지 담당자와 이야기하십시오.
- 행사가 비즈니스 수행에 적절한 환경에서 이루어지도록 하십시오.
- 기록 보관 목적으로 접대 비용을 정확하게 보고하십시오.

○○○

우리의 책무

Hitachi는 비즈니스 파트너와 고객과의 관계를 소중히 여깁니다. Hitachi는 합법적인 비즈니스 목적에 도움이 되고 상황을 고려했을 때 합리적이고 적절한 경우 선물, 여행 또는 접대의 비즈니스 예우를 제공합니다.

우리는 사업적 의사결정에 지나친 영향을 미치며 현지 법률에 반하는 선물, 여행 또는 접대를 제공하지 않습니다. 마찬가지로, 우리는 제공자가 유리한 대우를 기대하거나 사업적 의사결정에 부적절한 영향을 미치는 선물, 여행 및 접대를 받지 않습니다.



○○○

일상 업무에서

“안 됩니다.”라고 말할 때를 알아야 합니다. Hitachi 정책 및 규약에 부합하지 않는 선물, 여행 또는 접대 제안 역시 이해충돌을 일으킬 수 있습니다. 어떤 것이 허용되고 허용되지 않는지 알고 계십시오. 그리고 타인이 위반 행위로 인지할 수 있으며 Hitachi의 정책이나 규약을 위반하는 제안은 거절하십시오.

새로운 비즈니스 파트너에게 Hitachi의 선물, 여행 및 접대에 대한 규약을 설명하십시오. 선물 교환, 식사, 접대 및 향응 행위는 고객 및 비즈니스 파트너와 더 나은 관계를 맺는 데 도움이 됩니다. 비록 선물과 접대에 대한 현지의 관행은 다양할 수 있으나, 의사 결정을 강요하거나 강요하는 것처럼 보이거나 의사 결정에 영향을 미치는 경우에는 선물을 받지 마십시오. 명절이나 선물을 제공하는 사회 관습이 있는 기간의 몇 주 전이 Hitachi의 규약을 설명하기에 가장 좋은 시간입니다.

사업 기밀 정보와 개인 정보 보호

Hitachi는 기밀 사업 정보를 책임감 있게 다루고자 노력하고 있습니다.

○○○

우리의 책무

우리는 Hitachi의 기밀 사업 정보를 보호하며 정보의 무단 접근 및 공개를 방지하는 사전 조치를 취합니다. 또한 우리는 Hitachi의 고객 및 비즈니스 파트너의 기밀 사업 정보를 보호합니다.

일상 업무에서

비즈니스 신뢰를 존중하십시오. 기밀 사업 정보를 다룰 때는 당사자와 Hitachi에게 해당 정보의 중요성을 이해하고 존중한다는 것을 보여주십시오.

어떻게 정보를 사용하는지 사람들에게 말하십시오. 기밀 사업 정보를 어떻게 사용하는지 정직하고 투명하게 밝히십시오.

정보를 보호하십시오. 비즈니스 정보가 무단 접근 및 공개되지 않도록 보호하십시오. 데이터 보호에 관해 알려진 사례가 있거나 무단 접근이나 공개가 의심되는 사례가 있는 경우, 법무팀이나 규정 준수 부서의 담당자에게 최대한 빨리 보고하십시오.

데이터 보호 법률과 Hitachi의 정책을 따르십시오. 귀하에게 적용되는 Hitachi의 데이터 정책, 절차 및 법률에 대해 알아보고 데이터를 처리할 때는 이를 준수하십시오.

조언을 요청하십시오. 데이터 보호에 대한 질문이 있다면 데이터 보호, 법률 및 규정 준수 부서 담당자에게 문의하십시오.



타인을 공정하게 대하기

고객과 신뢰 쌓기
 조달 파트너와 관계 발전시키기
 공정한 경쟁
 거래 규정 준수법 준수
 뇌물 및 부패 방지
 책임감 있는 소통
 공정하고 적법한 증권 거래



○○○

고객과 신뢰 쌓기

Hitachi는 고객과의 상호작용에 가장 높은 가치를 부여하며, 장기적이고 생산적인 고객 관계가 우리의 가장 소중한 자산 중 하나임을 인식하고 있습니다.

우리의 책무

우리는 고객의 요구와 필요를 충족하는 제품 및 서비스를 제공합니다. 품질과 안전성을 확보하기 위해 관련 법령, 기준 및 품질과 관련된 고객과의 계약 조건을 준수하며 필요에 따라 추가로 기준을 설정합니다.

일상 업무에서

고객에게 봉사하십시오. 고객의 요구와 필요를 충족하는 제품 및 서비스를 개발 및 생산하거나 제공하십시오. 고객과의 계약, 관련 법률과 기준을 준수하고 품질과 안전을 보장하며 환경 및 사회적 여파를 고려하십시오.

고객과 소통하십시오. 윤리적이고 합법적으로 제공할 수 있는 것을 약속함으로써 공정하게 경쟁사와 비교하고 제품과 서비스를 정확하게 제시하십시오. 고객 불만이나 결함에 대해 신속하게 대응하고 재발 방지를 위해 원인을 규명하십시오.

테스트와 점검을 적절히 기록하십시오. 진술과 입력 내용을 바꾸고 숨기고 가짜로 조작하거나 테스트와 점검에서 드러난 실제 특성을 누락하지 마십시오.

조언을 요청하십시오. 고객 상호작용과 관련된 품질 및 안전에 대한 질문이 있으시다면 품질 보증, 법무팀 또는 윤리 및 규정 준수 부서의 담당자에게 문의하십시오.

조달 파트너와 관계 발전시키기

Hitachi는 조달 파트너를 공정하고 정직하게 존중합니다.

○○○

우리의 책무

우리는 Hitachi의 파트너가 Hitachi와 같은 가치를 지니고 인간과 지구에 부정적인 영향을 미치지 않는 방식으로 사업을 진행하기를 바랍니다. 우리는 공급망의 위험을 완화하고 구매력을 이용하여 윤리적이고 책임감 있는 사업 관행을 통해 긍정적인 사회 및 환경적 결과를 이끌어 나갑니다.

일상 업무에서

자격을 갖춘 조달 파트너를 찾으십시오. 조달 파트너 선택을 담당하는 경우에는 비즈니스의 안정성, 납기, 라이선스 비용, 자재 비용, 서비스, 품질, 신뢰도 및 기술적 역량과 같은 요인을 검토하십시오.

또한, 파트너가 불공정한 차별 폐지, 아동노동 및 강제노동의 철폐, 환경 보존 등의 사회적 책임 관행을 도입하고 있는지 확인하십시오.

“안 됩니다.”라고 말할 때를 알아야 합니다. Hitachi 정책 및 규약에 부합하지 않는 선물, 여행 또는 접대 제안 역시 이해충돌을 일으킬 수 있습니다. 조달 거래 시 조달 파트너가 제공하는 선물, 여행 또는 접대를 거절하십시오.

보고하십시오. 조달 파트너가 법률과 규정을 위반한다고 생각하신다면 관리자, 윤리 및 규정 준수 부서, 법무 부서나 인사부 담당자에게 문의하십시오.



공정한 경쟁

Hitachi는 공정 경쟁을 위해 노력하며 관련 공정거래법을 준수합니다.



○○○

우리의 책무

우리는 비즈니스를 운영하는 모든 국가에서 공정하게 경쟁하며 공정거래법을 준수합니다. Hitachi는 모두가 경쟁 시장으로부터 혜택을 입는다는 것을 알고 있으므로, 비즈니스를 운영하는 곳의 공정거래법과 독점금지법을 따릅니다. Hitachi는 경쟁할 수 있는 타회사의 역량을 불공정하게 제한하는 것처럼 보이는 상황 역시 피하고자 합니다.

경쟁 정보를 모으는 정직한 방법

- 온라인 조사
- 소셜 미디어 채널 살펴보기
- 고객 피드백
- 경쟁사의 구인 공고





○○○

일상 업무에서

공정거래법을 지키십시오. 다음의 내용에 합의하여 경쟁사와 구두 또는 서면 동의를 해서는 안 됩니다.

- 시장 또는 고객 분할.
- 가격 담합.
- 경쟁 입찰 과정 조종.
- 가격, 고객, 할인, 시장 점유율, 제품 개발 계획, 생산 능력, 판매 지역, 판매량, 공급 조건이나 전략적 계획과 같은 민감한 정보의 교환 또는 논의.

조언을 요청하십시오. 공정거래법과 독점금지법은 복잡하며 종종 상황에 따라 달라질 수 있습니다. 특히 다음 사항에 도움이 필요하거나 질문이 있는 경우 법무팀 또는 규정 준수팀 담당자에게 문의하십시오.

- 소모품 서비스 및 예비 부품 공급 관리
- 독점 유통 방식
- 충성도 또는 대량 할인
- 지역적 제약

어떻게 보일지 신경 쓰십시오. 부당하거나 부적절한 행위로 의심을 살 수 있는 경쟁사와의 연락을 피하십시오.

공정하게 경쟁 정보를 모으십시오. 경쟁사에 대한 정보를 모으신다면 정직한 방법을 사용하십시오. 기밀 정보를 달라고 타인을 부추기지 마십시오. 산업 협회 회의나 전시회 참여 시 부적절한 논의나 반경쟁 행위에 가담하지 마십시오. 이러한 행위를 알게 되었다면 해당 행위와 거리를 두고 규정 준수 또는 법무팀 담당자에게 최대한 빨리 알리도록 하십시오.

거래 규정 준수법 준수

Hitachi는 국제상거래법과 수출규제를 준수하며 전 세계에 상품을 수출입하고 있습니다.



우리의 책무

우리는 회사 상품이나 서비스의 국경 간 이동을 관리하는 국내 및 국제 수출 규제 규정, 경제 제재 및 관세법을 준수합니다.

일상 업무에서

수출입 정책을 파악하십시오. 수출 규제는 상품의 물리적인 이동과 소프트웨어 및 기술의 무형적 이전에 적용될 수 있습니다. 수출에는 상품 또는 소프트웨어나 기술 정보가 담긴 휴대용 컴퓨터를 국경 간에 핸드캐리하는 행위가 포함됩니다.

관련 내용을 파악하십시오. 수출을 진행하기 전에 수출 물품과 수출 분류, 수출 국가와 수취인 및 최종 사용자를 파악하고, 물품의 의도된 최종 용도를 파악하십시오.

무역 규제를 준수하십시오. 수출을 진행하기 전에 필수 수출 라이선스를 획득하십시오. 라이선스 약관이나 면제 요건을 준수하십시오. 법률과 세관, 무역 거래를 좌우하는 관행에 대해 불확실한 점이 있다면 국제 무역팀에 문의해 주십시오.

뇌물 및 부패 방지

Hitachi는 뇌물이나 부패 행위를 용납하지 않습니다.

금품

현금, 비영리 기관에 기부(자선 단체), 선물, 접대, 비즈니스 기회, 식사, 고용이나 제품 또는 서비스 제공이 뇌물이 될 수 있습니다. 이러한 금품의 최소 금액이나 최대 금액이란 존재하지 않습니다.

뇌물 수수 또는 뇌물

이는 부적절한 결정에 대한 대가로 금품을 주거나 받는 행위입니다.

급행료 또는 뇌물 지급

문서 처리나 우편 배달, 전화 설치와 같은 정례적인 정부 업무를 촉진하기 위해 공무원에게 지급하는 소액의 돈입니다.

정부 공무원

전 세계 아무 국가의 정부 직원이나 정부 관리 기관의 직원이 해당됩니다. 이 용어에는 정당 및 정당 간부, 공직 후보자, UN과 같은 공공 국제조직의 직원도 포함됩니다.



우리의 책무

우리는 최고 수준의 비즈니스 윤리 기준을 지키고 뇌물과 부패를 방지하기 위해 노력합니다. 우리 회사는 사업 유지, 사업 확보 또는 불공정한 이익 취득을 위해 금품을 제안하거나 받지 않습니다.



○○○

일상 업무에서

관련 지식을 알고 있도록 하십시오. Hitachi의 강령, 정책과 규약을 읽으십시오. 지체 없이 윤리 및 비즈니스 관행 교육을 완료하십시오.

법률과 규정을 알고 계십시오. 관련 뇌물방지 및 부패방지 법률과 규정을 준수하십시오. 질문이 있거나 도움이 필요하시다면 규정 준수 부서나 법무 부서 담당자에게 문의하십시오.

실사를 수행하십시오. 비즈니스 협업을 체결하기 전에 비즈니스 파트너에 대한 실사를 수행하는 것에 도움이 되도록 규정 준수 팀을 관여하게 하십시오. 우리 회사의 가치와 올바르게 행동하려는 노력에 부합하는 상대만 선정하십시오.

뇌물을 제공하거나 지급하거나 받지 마십시오. 뇌물이나 리베이트 요청 또는 제안이 있다면 관리자나 인사부, 규정 준수 부서나 법무 부서 담당자에 보고하십시오.

선물, 여행 및 접대를 책임감 있게 주고받으십시오. 뇌물이거나 뇌물처럼 보이는 상황에서 선물, 여행 및 접대를 주고받지 않도록 하십시오. 환심을 사기 위한 뇌물은 그 어떠한 상황에서도 허용되지 않으며 정부 공무원에게 뇌물을 지급하는 것은 법률로 금지되어 있습니다. 경우에 따라서는 기업 직원이 심각한 벌금형과 형사 처벌을 받을 수 있으며 이는 Hitachi의 평판에 부정적인 영향을 미칩니다.

현금(시재)은 제한적으로 사용하십시오. Hitachi는 전 세계 사무실에서 현금의 사용을 권장하지 않습니다. 만약 현지 경영진이 타당한 비즈니스 목적으로 현금 사용을 허가한 경우 인출을 기록하고 회계 입력을 정확하게 기록할 수 있도록 적절한 서류를 유지하십시오.

급행료를 지급하지 마십시오. 생존, 보안, 안전 또는 자유에 대한 긴급한 위협이 있는 상황이 아니라면 Hitachi는 급행료를 허락하지 않습니다. 이런 경우에 돈을 지급하는 경우, 최대한 빨리 규정 준수 또는 법무팀에 알리십시오.

보고하십시오. 의심스러운 점이 있다면 진행하기 전에 관리자나 인사부, 규정 준수 부서나 법무 부서 담당자에게 문의하십시오.

책임감 있는 소통

Hitachi는 말의 파급 효과를 이해하므로
신중하고 책임감 있게 소통합니다.

○○○

우리의 책무

우리의 평판은 Hitachi의 가장 훌륭한 자산 중 하나이며, 이를 지키는 것은 우리 각자에게 달려 있습니다. 우리는 소셜 미디어를 현명하게 이용하며 Hitachi의 비즈니스에 대한 외부의 질문에는 브랜딩 및 커뮤니케이션 팀의 도움을 받습니다.

일상 업무에서

소셜 미디어에는 책임감 있게 게시하십시오. 게시물과 프로필에 귀하의 견해는 귀하의 것이라는 것을 명확하게 알리십시오. Hitachi와 비즈니스 파트너, 고객이나 경쟁사에 대한 기밀 정보를 유출하지 마십시오. 괴롭힘, 공격, 협박이나 위협으로 여겨질 수 있는 내용을 게시하지 마십시오. 소셜 미디어 게시물은 보통 영구적이며 전 세계에서 확인할 수 있다는 점을 유의하십시오.

Hitachi가 한목소리로 소통할 수 있도록 도와주십시오. 그러한 권한이 없는 경우에는 Hitachi나 회사를 대변해 말하지 마십시오. Hitachi 외부에서 Hitachi 직원의 역할을 논의하기 전에 먼저 관리자로부터 승인을 받고, 필요한 경우 Hitachi 브랜딩 및 기업 커뮤니케이션 팀의 승인을 받아야 한다는 점을 기억하십시오.



공정하고 적법한 증권 거래

Hitachi는 공정하고 공개적인 증권 시장을 지지함으로써 신뢰를 촉진합니다.

내부자 정보

공개 기업에 대한 미공개 정보로 회사의 주식 가격에 긍정적이거나 부정적으로 영향을 미칠 수 있습니다.

예시:

- 기업 파트너십
- 임박한 합병 또는 인수
- 제품 회수
- 수익 부족

내부자 거래

내부자 거래란 내부자 정보를 갖고 있을 때 **공개 회사**의 주식을 거래하는 행위입니다.

예시:

- 내부자 정보에 기반한 증권 매매
- 주식을 거래하는 친구들과 가족에게 Hitachi 회사에 대한 비공개 정보 공유

○○○

우리의 책무

우리는 내부자 정보에 기반하여 거래하거나 거래를 위해 해당 정보를 공유해 달라고 비용을 지불하지 않습니다. 이사회와 경영진, 직원들은 공개적인 정보로만 거래합니다.

일상 업무에서

내부자 정보를 거래하지 마십시오. 공공에 알려지지 않은 정보를 갖고 있을 때 비즈니스 파트너에게 Hitachi 주식이나 지분을 매매하는 것은 불법입니다.

내부자 조언을 공유하지 마십시오. 가족이나 친구들도 마찬가지로 Hitachi 외부에 내부자 정보를 공유하지 마십시오. 어떤 회사에 대한 내부자 정보를 갖고 있을 때, 해당 회사에 대한 증권(종종 주식) 매매를 권장하거나 추천하지 마십시오.

보고하십시오. 정보를 제공하거나 거래를 진행하기 전에 상황이나 사정이 확실하지 않을 때는 규정 준수 부서나 법무 부서 담당자와 상의하십시오.

지역 사회 보살피기

우리의 지구 보살피기
 인권 존중
 다양성, 평등 및 포용 인정
 괴롭힘 없는 일터 조성하기
 건강 및 안전 고취
 커뮤니티에 투자



○○○

우리의 지구 보살피기

Hitachi는 사회적 혁신 비즈니스를 통해 환경 문제를 다루며 높은 삶의 질과 지속 가능한 사회를 달성할 것입니다.

우리의 책무

우리는 지구 보존을 위한 지속 가능한 비즈니스 운영을 옳다고 믿으며 Hitachi에 영향을 미치는 관련 법률과 규정을 따릅니다. 우리는 이산화탄소와 같은 온실가스 배출에 대한 탄소 중립을 달성한 탈탄소 사회를 실현하기 위하여 직원과 비즈니스 파트너, 고객과 투자자와 협력합니다. 또한 우리는 물과 기타 자원을 효율적으로 사용하는 자원 효율적인 사회를 조성하고 화학 물질 배출 감소를 위해 노력합니다.

일상 업무에서

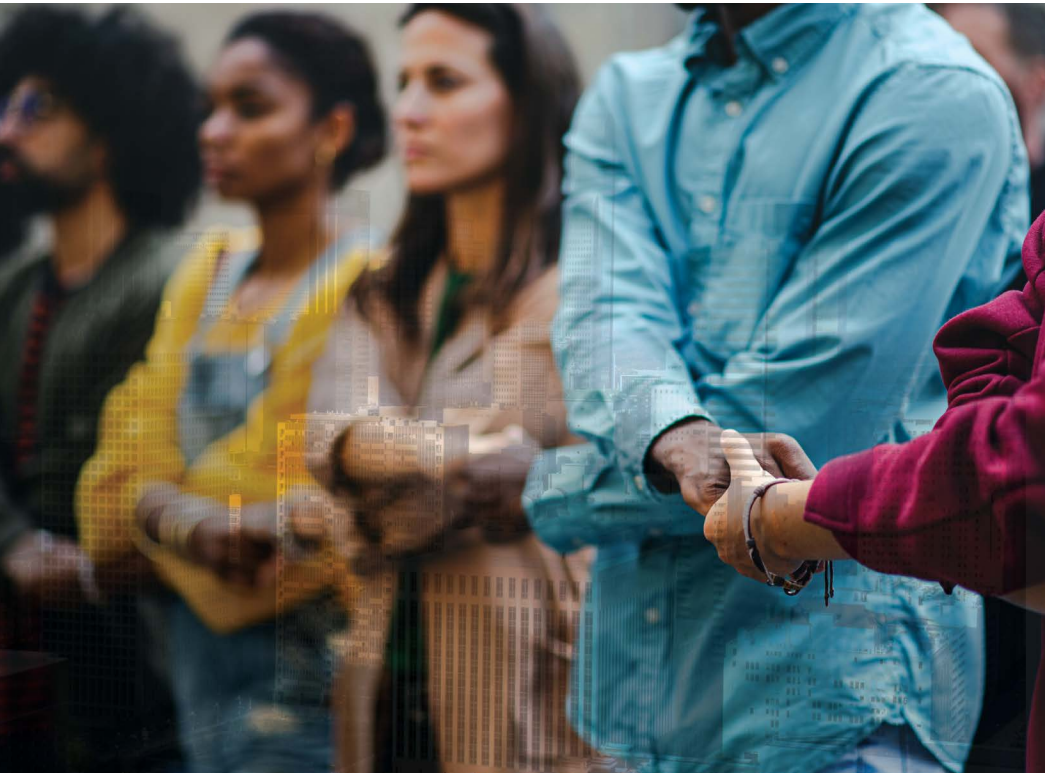
Hitachi의 환경 전략을 습득하십시오. Hitachi가 환경적 비전과 장기적인 환경 목표, 환경 실천 계획 및 중기적 관리 계획을 달성할 수 있도록 도와주십시오.

법률과 규정을 따르십시오. 비즈니스와 업무에 적용되는 환경법과 규정과 더불어 Hitachi의 정책과 규약을 이해하고 따르십시오.

환경에 미치는 부정적인 효과를 최소화하십시오. 일상 활동이 환경에 미치는 직접적인 영향과 간접적인 영향을 이해하고 이산화탄소 배출, 오염 및 폐기물과 같은 부정적인 효과를 최소화하십시오.

인권 존중

Hitachi는 인권을 지원하고 존중하는 방식으로 비즈니스를 수행합니다.



○○○

우리의 책무

우리는 비즈니스 활동에 관련된 모든 사람의 인권을 존중합니다. 모든 인간은 존엄과 공정, 존중과 권리에 있어 자유롭고 평등하게 태어났습니다.

Hitachi는 비즈니스를 운영하는 시장마다 국제 인권 협약과 노동법, 국내법 및 규정을 따릅니다. 국제적으로 인정되는 인권과 현존하는 국내법이 충돌하며 국내법의 인권 보호가 미흡한 경우, 우리는 국제 인권 원칙을 존중하는 방식의 과정을 따를 것입니다. 예를 들어, 우리는 아동과 언어적 소수자 또는 종교적 소수자, 토착민, 이민자와 이들의 가족, 장애인과 여성의 개별 권리를 존중합니다.

특히 직장 관련 인권은 다음과 같습니다.

- 노예 및 모든 형태의 강제 또는 의무 노동 철폐
- 결사의 자유
- 동일 노동 동일 임금
- 직장 내 평등
- 정당하며 승인된 보수
- 무차별
- 단체 교섭 조직 및 참여

○○○

일상 업무에서

인권과 자유를 존중하십시오. Hitachi Group 인권 정책을 읽고 타인의 권리를 침해하는 일을 방지하십시오. 국제 기준을 준수하고 인권에 부정적인 영향을 미치거나 부정적인 영향의 원인이 되는 일을 방지하십시오.

인권에 대한 Hitachi의 책무를 준수하십시오. 아동 노동, 강제 노동, 죄수 노동 또는 인신매매 노동을 허용하지 마십시오. 직원을 모집하거나 고용하는 경우 국내법과 규정을 따르십시오.

보고하십시오. 상사나 다른 보고 채널을 통해 의심되는 인권 침해 사항을 보고하십시오. Hitachi는 부정적인 인권 사안을 완화하기 위해 즉시 우려 사항을 조사하고 조치를 취할 것입니다.

다양성, 평등 및 포용 인정

Hitachi는 다양성과 포용이 혁신과 성장 및 장기적인 관점의 지속 가능한 비즈니스를 구축하는 중대한 요인이라고 믿습니다.

○○○

우리의 책무

우리는 다양성, 평등, 포용, 평등한 고용 기회와 직장에서의 공정한 대우를 촉진합니다. 다양성과 평등은 사회와 고객의 다양한 요구에 힘을 실어 주며, 누구나 다양한 관점과 견지에서 나오는 풍요로움의 혜택을 입을 수 있습니다.

다양성, 평등 및 포용은 혁신과 성장의 원천입니다.

Hitachi에는 모두를 위한 장소가 마련되어 있으며, 동료들의 배경, 연령, 젠더, 성별, 가족 상태, 장애, 인종, 국적, 민족 및 종교의 다양성을 환영합니다.

이러한 차이점을 통해서만 시장을 이해하고 더 나은 아이디어를 창조하며 사회에 기여하는 혁신을 이끌 수 있기에 우리는 이러한 다양성과 여타의 차이점을 귀중하게 여기며 존중합니다.

Hitachi에서는 모두를 공정하게 대우하며 차이점을 인지하여 모든 사람이 기여할 수 있도록 합니다.

우리는 다양한 인력과 넓은 경험, 포용적인 문화로 고객의 요구를 충족하고 회사의 지속 가능한 성장을 이끌어 나갈 것입니다.



○○○

일상 업무에서

다양성을 받아들이십시오. 존중과 품위로 서로를 대하십시오. Hitachi가 다양한 경험과 관점, 문화를 지닌 직원들이 협업하며 나오는 창의력과 혁신으로부터 혜택을 받을 수 있도록 타인의 문화와 관점을 이해하십시오.

공정함에 초점을 두십시오. 평등한 기회를 모든 행위에서 실천하고 Hitachi 전 직원의 다양성을 포용하십시오. 그 어떤 직원이나 지원자도 차별하지 마십시오.

신뢰와 존중을 촉진하십시오. 괴롭힘 없는 포용적인 업무 환경을 촉진하고 장려하십시오. 모든 사람이 의견을 표출할 수 있는 환경을 조성하고, 사람들이 이야기하고 경청할 수 있도록 장려하십시오.

평등 고용 기회를 촉진하십시오. Hitachi에서 차별은 허용되지 않으며 이는 일부 지역에서 불법일 수 있습니다. 다음과 같은 특성에 기반하여 지원자, 직원 또는 비즈니스 파트너를 차별하지 마십시오.

- 연령
- 시민권 상태
- 피부색
- 젠더
- 젠더 정체성 또는 표현
- 유전적 정보(또는 가족 정보)
- 결혼 상태
- 건강 상태 또는 장애
- 병역 또는 퇴역 신분
- 임신 상태
- 인종, 출신 국가 또는 가계
- 종교 또는 종교 교리
- 성별
- 성적 지향
- 관련 법으로 보호되는 기타 특성

괴롭힘 없는 일터 조성하기

Hitachi는 모든 사람은 존중받아야 하며
직장 내 괴롭힘이 없어야 한다고 믿습니다.

괴롭힘

이는 원하지 않고 달가워하지 않는, 요청하지 않은 행동으로 개인의 품위를 손상하며 기분을 상하게 하거나 위협하고 적대적인 환경을 조성합니다.

예시에는 괴롭힘, 협박, 신체적 공격 행동이나 스토킹과 같은 행위가 포함됩니다.

○○○

우리의 책무

우리는 Hitachi 직원에게 이루어지는 괴롭힘을 용납하지 않으며 누구나 편안함과 존중받는 느낌을 받고 일할 수 있도록 노력합니다. 모든 종류의 괴롭힘을 방지하는 것은 모두의 책임입니다.

일상 업무에서

보고하십시오. 때때로 괴롭힘에는 신체 건강이나 정신 건강에 위협을 주는 지속적인 학대가 수반될 수 있습니다. 만약 괴롭힘이나 위협 행위를 보거나 겪은 경우 해당 행위가 지속되게 놔두지 마십시오. 귀하에게는 보고할 의무가 있습니다.

괴롭힘의 징후를 알아보십시오. 어떤 행위가 근무를 방해하거나 적대적인 환경을 조성한다면 괴롭힘일 수 있습니다. 이는 다양한 형태로 나타나며 신체, 성, 언어 또는 시각적 형태일 수 있습니다.

보건 및 안전 고취

Hitachi는 건강하고 안전하고 안정적인 근무 환경을 조성하고자 노력합니다.

건강 및 안전 정책:

- 경영진이 직원의 건강과 안전을 최우선시하도록 함으로써 직장 관련 부상과 질병을 예방하기 위한 건강 및 안전 활동에 계속 참여하십시오.
- 건강과 안전에 대한 각 회사의 현지 법률과 규정을 준수하십시오.
- 직원이 건강을 유지하도록 장려하고 직장에서 건강 및 안전 활동에 대한 적극적인 자세를 취하여 안전하고 편안한 업무 환경을 개발하십시오.
- Hitachi Group과 관계를 맺은 모든 비즈니스 파트너에게 건강 및 안전 인식을 촉진시키고 Hitachi의 원칙을 이해하게 만드십시오.
- Hitachi의 모든 비즈니스 활동에서 건강과 안전을 최우선시하게 만드는 활동에 집중하여 안전하고 즐거운 사회를 조성하는 데 기여하십시오.

○○○

우리의 책무

업무 관련 사고를 방지하고 직원과 가족의 정신 및 신체 건강을 촉진하기 위한 관행을 도입하여 안전을 보장하고자 노력하고 있습니다. 이에 더해 Hitachi는 지진, 쓰나미, 홍수 등의 자연재해와 사이버 공격 및 테러 등의 경우에 직원 안전과 비즈니스 연속성을 보장하기 위해 노력할 것입니다.

일상 업무에서

안전 위협을 방지하십시오. 언제나 건강 및 안전이 최우선이라는 철학을 뒷받침하는 안전하고 건강한 직장 환경을 보장하기 위하여 건강 및 안전 정책을 준수하십시오. 나와 내 주변인의 건강과 안전을 지키기 위해 적극적으로 행동하십시오. 부상과 질병을 방지하는 데 도움이 될 적절한 개인 보호 장구를 사용하십시오. 사고와 부상 및 일촉즉발의 상황을 보고하십시오.

직장을 안전하게 유지하십시오. 위험을 알고 해결하며 건강 및 안전 관행을 개선할 방법을 찾으십시오. 직원, 조달 파트너 또는 방문객에 의한, 혹은 해당 당사자에 대한 폭력이나 위협이 벌어지는 경우 관리자에게 즉시 보고하십시오.

지역사회에 투자

Hitachi는 직원이 일상 업무나 사회 공헌 활동을 통해 지역 사회나 전 세계를 더 나은 곳으로 만드는 데 적극적인 역할을 하도록 장려합니다.



○○○

우리의 책무

우리가 사는 곳을 개선하고 혁신과 사회 개발에 헌신하여 UN 지속가능발전목표에 기여합니다. 우리는 또한 직원과 이해관계자와 더불어 STEAM 분야(과학, 기술, 엔지니어링, 인문 예술 및 수학)의 미래 세대와 환경 및 커뮤니티 참여를 발전시키고 촉진하며 육성하는 데 투자하고 있습니다.

일상 업무에서

책임감을 가지고 기여하십시오. Hitachi는 지지하는 명분과 조직에 대한 여러분의 개인적인 기여 행위를 장려합니다. 기여 시에는 Hitachi의 정책과 규정을 따르십시오. 다른 직원과 비즈니스 파트너 또는 고객에게 귀하가 선호하는 비영리 단체(자선 단체), 집단 또는 정치적 활동에 기여해 달라고 압력을 가하지 마십시오.

다양한 정치적 관점을 존중하십시오. 만약 시민 운동에 참여하거나 정치적 믿음을 공유하는 경우, Hitachi에서의 근무 시간에는 이러한 행위를 하지 마십시오. 귀하의 관점은 귀하의 것이라는 것을 명확하게 인지하십시오. 해당하는 경우 이해충돌 규약을 검토하고 충돌 사실을 밝히십시오. 공직 선거에 나가거나 직을 수락할 계획이시거나 기타 정치적 활동을 수행하거나 질문이 있으시다면 관리자와 대화를 나누십시오.

강령을 활용해 훌륭한 의사결정과 윤리적인 선택을 내리세요

오늘날의 주변 세계는 우리가 비즈니스를 시작한 당시와 비교해 더욱 빠른 속도로 계속 변화하고 있습니다. 그러므로 우리는 Hitachi의 정체성과 기본 및 윤리에 대한 책무를 다시금 확인하고자 합니다. 일이란 단순히 무엇을 달성하느냐에 대한 문제가 아니라, 어떻게 달성하느냐에 관한 문제라는 사실을 다시 떠올리게 됩니다. 어떻게 비즈니스를 수행하느냐는 우리가 판매하는 제품과 제공하는 서비스만큼이나 중요한 것입니다. 이는 곧 비즈니스를 진행하는 지역사회의 법률을 준수하는 것을 뜻합니다.

게다가 기업의 환경, 사회 및 거버넌스(ESG)에 대한 고객과 투자자의 관심이 이렇게 높았던 적이 없었습니다. ESG 공시와 관련하여 규제 기관이 도입할 규제는 오해의 소지가 있거나 조작된 정보에 대한 규제 결과와 더불어 회사의 ESG 진척 상황에 대한 정의, 추적 및 보고에 대한 필요성을 공식화할 것입니다.

여러분은 Hitachi 윤리 및 규정 준수 부서의 구성원으로, 모든 일의 중심에 공정과 신뢰를 기할 것을 부탁드립니다. 이러한 방식의 근무는 문화를 만들고 신뢰를 구축하는 데 적극적으로 참여할 수 있으며, 또한 Hitachi가 사명을 실현하는 데 도움이 됩니다.

Hitachi 강령(5페이지~36페이지)은 Hitachi와 여러분에게 중요한 내용을 반영하고 있습니다. 해당 강령은 이사진과 직원, 비즈니스 파트너, 비즈니스 협력 관계인 조달 파트너와 같은 Hitachi 커뮤니티의 모든 구성원에게 적용됩니다. 모든 이가 윤리적인 비즈니스 수행에 대한 책무를 포용하기를 바랍니다.

해당 강령의 안내에 따라 정직하고 공정한 의사결정을 내리며 행위에 적용되는 법률과 정책을 준수해 주십시오. 강령의 핵심은 다음의 간단한 지침으로, 바로 올바른 일을 하며 우려 사항이 있거나 잘못된 일을 보면 보고하는 것입니다.



데이비드 카라스,
최고 규정 준수 책임자,
Hitachi, Ltd.



보고 채널

Hitachi에는 도움을 제공하고 우려 사항을 신고할 수 있는 다양한 보고 채널이 마련되어 있습니다.

윤리 및 기업행동 강령과 Hitachi Group 규정 준수 정책 및 규약에 대한 질문이 있으시다면 다음 내용을 참조하십시오.

말하기



- 내 관리자
- 다음 상위 수준의 관리자나 신뢰할 수 있는 다른 관리자
- 인사부, 규정 준수 부서 또는 법무팀 직원

이메일



ask-ethics@hitachi.com

우려 사항을 보고하는 용도가 아님

잠재적인 부정행위와 윤리적 우려 사항을 보고하고 싶은 경우

말하기



- 내 관리자
- 다음 상위 수준의 관리자나 신뢰할 수 있는 다른 관리자
- 인사부, 규정 준수 부서 또는 법무팀 직원

방문하기



hitachi.ethicspoint.com

전화하기



전화는 수신자부담입니다. Hitachi.ethicspoint.com에서 국가 번호를 찾아보세요.

Hitachi 글로벌 규정 준수 핫라인은 하루 24시간, 주 7일 내내 이용 가능합니다.

번역 서비스를 이용하실 수 있습니다.



스위스

캐나다

일본

베트남

영국

브라질

인도

태국

미국

한국

중국

HITACHI

Inspire the Next

세부 사항 문의:
 규정 준수 부서, Hitachi, Ltd.
 6-6, Marunouchi 1-chome, Chiyoda-ku, Tokyo
 100-8280 Japan

 hitachi.com/ethics

 ask-ethics@hitachi.com

Hitachi Group 행동강령
 Hitachi Group 윤리강령 및 기업행동강령(5/36페이지)
 수정팀/다시 명명됨: 2022년 12월(2023년 3월 1일 시행)*
 수정됨: 2018년 2월
 출시: 2010년 8월

Hitachi Group 윤리 및 규정 준수 강령
 Hitachi Group 윤리 및 기업행동 강령으로 교체: 2023년 3월 01일
 출시: 2020년 5월